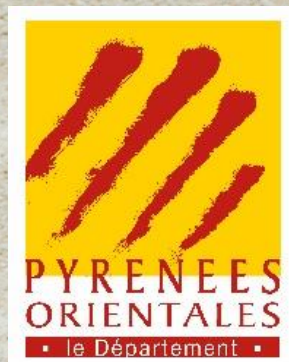


PROGRAMME D'ANIMATIONS SCOLAIRES
SITE DÉPARTEMENTAL DU LAC DE L'AGLY



Animé par

ASSOCIATION LABELBLEU

+(33) 04 68 87 67 81

 @AssoLabelbleu
 assolabelbleu.canalblog.com

PROGRAMME D'ANIMATIONS

en éducation à l'environnement proposé aux élèves de primaires et collèges du département

SUR LE SITE DÉPARTEMENTAL DU LAC DE L'AGLY

1. ORGANISATION DU PROGRAMME

I- Information, contact et accompagnement des enseignants :

LABELBLEU organise l'accueil pédagogique avec les enseignants de façon à ce que chaque classe puisse investir et valoriser les activités proposées sur le site dans leur projet de classe ou dans un projet éducatif plus global au sein de l'établissement en veillant aux liens avec les programmes de l'éducation nationale.

La logistique est organisée de la façon suivante :

- construction et diffusion du programme d'activités aux établissements scolaires
- **questionnaire d'inscription en ligne obligatoire** lien ci-dessous :
https://docs.google.com/forms/d/e/1FAIpQLSfVQrboj-A4eATEhcMYyThzRIAPDTq9E1RFiBhmH9366AK2Kg/viewform?usp=sf_link
- suivi d'un échange avec l'animateur pour co-construire et adapter les animations
- planification centralisée sur un calendrier partagé accompagné d'un suivi avec le gestionnaire pour partager les plannings (celui des scolaires et les autres évènements qui sont organisés par le gestionnaire du Département) afin de ne pas « saturer » le site.
- explication à l'enseignant pour la demande de transport
- validation du mail de réservation du transport par l'animateur LABELBLEU.
- envoi d'un devis pour l'animation à l'enseignant.

Contact : Claire PANEL – 04 68 87 67 81 – admin.labelbleu@educ-envir.org

II- Accueil et gestion des publics scolaires

Les animateurs LABELBLEU sont garants de l'animation et de l'adaptation du contenu des activités pédagogiques et des supports pédagogiques proposés. Ils ont aussi en charge l'accueil sur le site et la sécurité du public dès la sortie du bus (expliquer l'histoire du site et sa gestion par le département, les lieux de piques niques, toilettes et veiller à la bonne gestion des déchets (poubelle...))

Ils veilleront à la sécurité des enfants et au respect du site lors des animations.

Les animateurs rappelleront et favoriseront le respect des règles sanitaires en vigueur. (*Distanciation, nettoyage et désinfection du matériel pédagogique...*)

III- Prix

L'association LABELBLEU proposera un prix forfaitaire d'animation autour de 175€ la demi-journée auquel se rajoutera les frais de déplacement des animateurs, ce prix est en dessous du coût des animations habituelles afin de favoriser l'éducation à l'environnement auprès de tous les élèves/communes sans distinction.



2. DEROULEMENT ET CONTENU DU PROGRAMME

I- Périodes d'intervention

Toute l'année (adaptation des animations en fonction de la saison)

II - Différentes types d'activités proposées :

Eduquer les élèves à l'environnement et les rendre acteurs de la préservation de la biodiversité aquatique. Il est important de sensibiliser et de préparer le jeune public à la compréhension des enjeux liés à la biodiversité et à la gestion de l'eau sur le territoire et plus particulièrement sur les zones humides (zone tampon pour les inondations, abritant des espèces protégées,...) pour une meilleure implication citoyenne par la suite. Les prises de décisions en matière d'urbanisme, d'aménagement seront d'autant plus cohérentes si ces futurs citoyens connaissent les spécificités du territoire sur lequel ils vivent. Dans ce but, l'équipe d'animation qui intervient depuis l'aménagement pédagogique du site, a élaboré en cohérence avec le mobilier pédagogique du département et le lieu, un panel d'activités variées afin de susciter la curiosité des élèves et de répondre également aux exigences pédagogiques des programmes scolaires (travail réalisé en concertation avec le gestionnaire).

Le programme présenté pour 2024/25 sera enrichi d'année en année en fonction des retours des enseignants/professeurs mais aussi par des animations nouvelles. Au niveau de la forme, une mise en page pourra être proposée en accord avec le gestionnaire du site.

| | Lieux | Durée | Niveaux | Activités | Notions abordées |
|--|-------|-------|--|---|--|
| Destination obligatoire Site du Lac de L'Agly | | 2h | Cycle 1 Cycle 2 | Balade sensorielle « La Nature dans tous les sens » | Zone humide, faune, flore, paysages, activités humaines, éco-citoyenneté |
| | | 1h | Cycle 1 Cycle 2 Cycle 3 | Atelier Land'art « L'art est dans la nature » | Imaginaire, s'exprimer autrement, éco-citoyenneté |
| | | 2h30 | Cycle 1 Cycle 2 Cycle 3 Cycle 4 | Atelier découverte aquatique « la vie aquatique de l'Agly » | Cycle de l'eau, bassin versant, milieux aquatiques, habitats, faune, flore, observation scientifique, cycle de l'eau, cycle de vie, écosystèmes, interactions entre espèces, ripisylve |
| | | 1h30 | Cycle 2 Cycle 3 | Chasse au trésor « le trésor de l'Agly » | Ripisylve, fleuve, rivière, paysages, faune, flore, activités humaines, aménagements, écogestes |
| | | 2h | Cycle 3 Cycle 4 | Jeux de piste à la découverte du site de l'Agly | Ripisylve, fleuve, rivière, paysages, faune, flore, activités humaines, aménagements, écogestes |
| | | 2h | Cycle 4 | L'escape Game de l'Agly | Ripisylve, fleuve, rivière, écosystème, faune, flore, activité humaine, aménagements, histoire, espèce envahissante, Ecogeste, déchets |
| | | 2h30 | Cycle 2 Cycle 3 Cycle 4 | Balade de découverte sur le sentier « les dolmens de Trilla » | Histoire, paysages, faune, flore, activités humaines, patrimoine |
| | | 4h30 | Cycle 2 Cycle 3 Cycle 4 | Randonnée sur le sentier « les dolmens de Trilla » | Histoire, paysages, faune, flore, activités humaines, patrimoine |
| | | 2h30 | Cycle 2 Cycle 3 Cycle 4 | Balade découverte sur le sentier d'interprétation « sentier des oiseaux » | Faune, flore, habitats, chaîne alimentaire, biodiversité, cycle de l'eau naturel, cycle de l'eau domestique, patrimoine local |
| | | 1h30 | Cycle 2 Cycle 3 Cycle 4 | Atelier faunistique au choix : Oiseaux, insectes, reptiles | Faune, indices de présence, classification, observation, espèces, habitats |
| | | 1h30 | Cycle 2 Cycle 3 Cycle 4 | Petites expérimentations sur le terrain | Expériences scientifiques, sable, indices de présence, graines, dissémination, faune, flore |
| | | 1h30 | Cycle 1 Cycle 2 Cycle 3 Cycle 4 | Atelier Botanique | Habitats, flore, graines, espèces, activités humaines, milieu aquatique, botanique, dissémination, |

Les activités (visites, ateliers) seront adaptées au niveau des élèves et au thème retenu avec l'enseignant.

III - Objectifs des activités:

| | |
|--|---|
| Objectif pédagogique général | Découvrir le patrimoine naturel et culturel du site du Lac de l'Agly |
| Objectifs notionnels (connaissances, savoirs) | <p>Connaître l'histoire et l'environnement du site, ses entités paysagères, le concept de la gestion de site de préservation de la biodiversité, espèces envahissantes / et la gestion de l'eau</p> <p>S'immerger et découvrir différents milieux avec différentes approches pédagogiques,</p> <p>S'immerger dans le patrimoine à l'époque des Dolmens</p> <p>Développer l'observation et initier à la cartographie (lecture de paysage),</p> <p>Identifier certaines espèces faunistique et floristique du bord de l'Agly,</p> <p>Montrer la richesse des milieux et l'importance de les préserver,</p> <p>Prendre conscience des impacts des activités humaines sur le milieu naturel, (changement climatique)</p> <p>S'interroger sur les moyens de réduire notre impact écologique.</p> |

| | |
|--|--|
| Objectifs méthodologiques (compétences, savoir-faire) | Découvrir le milieu aquatique de façon sensorielle (visuelle, olfactive, auditive...) |
| | Savoir lire un plan, chercher une information (+ objectifs spécifiques à chaque atelier) |
| Objectifs comportementaux (attitudes, savoir-être) | Développer un comportement éco-citoyen, apprendre à travailler en équipe |

IV – Présentation des activités :

LIENS AVEC LE PROGRAMME SCOLAIRE :

- Présentation de la biodiversité : recherche de différences entre espèces vivantes,
- Présentation de l'unité du vivant : recherche de points communs entre espèces vivantes,
- Présentation de la classification du vivant : interprétation de ressemblances et différences en termes de parenté,
- Découvrir le monde : découverte de différents milieux, sensibilisation aux problèmes de l'environnement,
- Utiliser un plan,
- Pratiquer la démarche d'investigation : savoir observer, se questionner, manipuler, expérimenter, formuler des hypothèses, les tester et argumenter

Liens avec les programmes scolaires : PS MS GS

Découverte du monde vivant et environnement naturel :

- Observer les animaux et les plantes : formes, couleurs, tailles, milieux de vie.
- Comprendre les besoins essentiels: air, eau, nourriture, lumière.
- Métamorphoses simples (chenille/papillon, têtard/grenouille, larve/libellule).

Sensibiliser à la protection de la nature :

- Respecter les plantes et les animaux

Approche sensorielle et exploration :

- Utiliser les sens pour explorer la nature : toucher, sentir, écouter les sons de la nature, observer les détails
- Reconnaître les éléments du milieu naturel : sols, rochers, eau, végétation, animaux

Activités manuelles et artistiques :

- Réaliser des créations à partir d'éléments naturels : feuilles, cailloux, bois, fleurs
- Observer et dessiner les formes et couleurs de la nature

Liens avec les programmes scolaires : CP CE1 CE2

Sciences :

- Se repérer dans l'espace, lire un plan
- Identifier ce qui est animal, végétal, minéral
- Connaître le développement des animaux et végétaux (cycle de vie et besoins naturels)
- Découvrir la chaîne alimentaire, et les régimes alimentaires de certains animaux
- Découvrir les interactions entre les êtres vivants et le milieu
- Découvrir différents milieux naturels
- Observer des animaux et végétaux dans un environnement différent de celui de chez soi
- Sensibiliser aux impacts de l'activité humaine sur la nature

Éducation morale et civique :

- Développer le respect et l'attention envers la biodiversité
- Adopter des comportements éco-responsables au quotidien : respect de la nature.

Arts plastiques

- Réaliser des productions inspirées de la nature avec des éléments naturels.
- Développer l'imagination

Liens avec les programmes scolaires : CM1 CM2 6e

Sciences :

- Aborder la classification : critères, aspects, liens de parentés
- Connaître la définition du mot « Biodiversité », Aborder l'évolution des espèces
- Connaître les principaux impacts humains sur la nature
- Connaître des interactions entre les êtres vivants et le milieu, les besoins des animaux et végétaux, le réseau trophique
- Connaître le fonctionnement d'une plante, d'un animal au cours du temps
- Savoir ce qu'est la matière organique, les décomposeurs
- La structure cellulaire, le micro-organisme (6 e)
- Pratiquer la démarche d'investigation : savoir observer, se questionner, manipuler, expérimenter, formuler des hypothèses, les tester et argumenter

Histoire/géo :

- Découvrir les traces d'une occupation ancienne
- Aborder le relief, l'hydrologie, le climat, la végétation
- Connaître les différences entre la Ville, la campagne, les activités en lien.

Liens avec les programmes scolaires : 5^e, 4^e, 3^e

Sciences :

- Approfondir la classification des espèces : comprendre les relations de parenté et l'évolution
- Étudier la biodiversité : diversité des écosystèmes, des espèces et ses transformations au fil du temps
- Identifier les impacts des activités humaines sur l'environnement : changements climatiques, pollution, biodiversité en danger
- Comprendre les interactions dans les écosystèmes : chaînes et réseaux trophiques, flux d'énergie et de matière
- Étudier la reproduction et le développement des êtres vivants : cycles de vie, adaptations au milieu
- Découvrir les processus biologiques : photosynthèse, respiration cellulaire
- Développer la démarche scientifique : observer, expérimenter, analyser et tirer des conclusions argumentées

Histoire/Géo :

- Découvrir les traces d'une occupation ancienne
- Étudier les aménagements et leurs effets sur les territoires (barrages, infrastructures, déforestation)
- Comprendre les enjeux contemporains liés aux territoires
- S'intéresser aux changements climatiques et à leurs effets

Éducation civique :

- Développer une conscience écologique
- S'interroger sur le concept de développement durable

V – Description des activités

CYCLE 1 & 2

BALADE SENSORIELLE « LA NATURE DANS TOUS LES SENS »



Niveau scolaire : Cycles 1 & 2

Objectifs :

- o Découvrir la richesse culturelle et naturelle du site du lac de l'Agly à travers les 5 sens
- o Identifier certaines espèces de la faune et de la flore lagunaire
- o Exercer les différentes mémoires (visuelle, olfactive, tactile, auditive, gustative)
- o Échanger et partager

Déroulement : Découverte du site du lac de l'Agly à travers une succession d'activités autour des 5 sens tout au long des paysages découverts, les élèves découvriront la faune et la flore du site différemment, tel un naturaliste qui, pour déterminer la présence d'espèces sur un site, utilise avec ingéniosité ses sens.

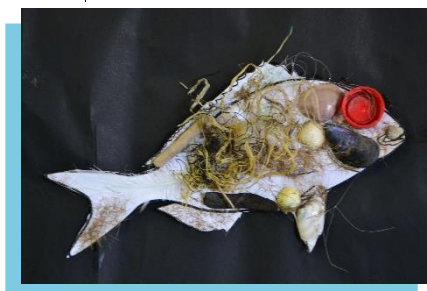
CYCLE 1 A 3

ATELIER LAND'ART « L'ART EST DANS LA NATURE »

Niveau scolaire : A partir du cycle 1

Objectifs :

- o Découvrir le site des Dosses par l'entrée artistique
- o Développer la curiosité et le sens de l'observation
- o Concevoir une œuvre artistique collective
- o Représenter le monde environnant ou donner forme à son imaginaire



Déroulement :

Après une présentation du site de l'Agly, à l'aide d'une liste de « courses » et de paniers, les élèves vont collecter des éléments naturels sur le chemin : végétaux, branchages, pierres,... Revenu au point de départ, les élèves par petits groupes, proposeront de représenter un tableau imaginaire sur le sol. Au moment de la restitution, chaque groupe devra commenter et expliquer son œuvre qui sera prise en photo (pour garder en mémoire des instants éphémères et conserver les traces des différentes étapes du processus de création. L'image photographique sera témoin de l'œuvre). Ils peuvent également créer un ensemble d'œuvres dont les photos mises bout à bout créeront une fresque.

CYCLE 1 A 4

ATELIER DE DECOUVERTE « LA VIE AQUATIQUE DE L'AGLY »



Niveau scolaire : à partir du Cycle 1

Objectifs :

- o Montrer la richesse du milieu et qualifier le bon état d'un cours d'eau
- o Aborder la notion de biodiversité
- o Connaître et reconnaître la faune et la flore de l'Agly
- o Observer, identifier, classer les espèces
- o Savoir utiliser une clé d'identification, une loupe, une épuisette...
- o Sensibiliser au rôle de la ripisylve

Déroulement :

Les élèves réaliseront dans un premier temps une observation et une reconnaissance des espèces de la ripisylve. Puis, à l'aide d'épuisettes et de petits aquariums, les élèves pourront capturer et observer la vie aquatique du cours d'eau. Ils pourront observer de près ces animaux et bénéficier d'explications imagées de l'animateur(trice) (habitat, régime alimentaire, respiration, reproduction). Cet atelier abordera également des notions clés telles que la classification des espèces, le fonctionnement des écosystèmes, le système respiratoire de certaines espèces et les interactions entre elles.

Les élèves seront initiés à l'Indice Biologique Global Normalisé (IBGN) pour mesurer la qualité du cours d'eau.



CYCLE 2 A 4

ATELIER CHASSE AU TRESOR « LE TRESORS DE L'AGLY »

Niveau scolaire : à partir du Cycle 1

Chasse au trésor sur le site de l'Agly

Objectifs :

- Découvrir le site de l'Agly : la ripisylve, ses paysages, sa faune et sa flore
- Développer la curiosité et le sens de l'observation
- S'orienter dans l'espace à l'aide d'une carte
- Coopérer en équipe

Déroulement :

Le jeu se répartit en 5 équipes maximum (1 adulte par équipe), toutes munies d'une carte d'orientation, d'un carnet de bord. Il s'agit d'une course d'orientation selon le système de circulation en étoile : chaque équipe s'engage vers une zone de recherche qui lui est propre afin de répondre à une question posée par l'animateur. L'équipe doit revenir vers le meneur de jeu pour valider chaque réponse et récupérer la question suivante. Pour répondre à chaque question, il faut prendre en photo quelque chose, ou encore écrire.

A la fin du parcours de chaque groupe, le meneur de jeu distribue un morceau de carte permettant de résoudre l'énigme finale collectivement (les 5 équipes ensemble) et de trouver le trésor.



CYCLE 3 ET 4

JEU DE PISTE « A LA DECOUVERTE DU SITE DE L'AGLY »

Objectifs :

- Découvrir le site de l'Agly: La ripisylve, ses paysages, ses habitats sa faune et sa flore, les activités et son histoire
- Développer la curiosité et le sens de l'observation
- S'orienter dans l'espace à l'aide d'une carte
- Coopérer en équipe



Déroulement :

Le jeu se divise en un maximum de 5 équipes (avec un adulte par équipe). Chaque équipe est équipée d'un jeu de cartes répertoriant les défis et énigmes à relever pour mener à bien le jeu de piste. Les équipes doivent revenir vers le meneur de jeu, situé près du chalet, pour valider leurs réponses et récupérer des indices pour la course finale. Pour relever chaque défi, les participants devront trouver, photographier et identifier les éléments demandés à l'aide de carnets d'identification. À la fin du parcours de chaque groupe, le meneur de jeu distribue, pour chaque défi relevé, une lettre permettant de résoudre l'énigme finale.



CYCLE 4

ESCAPE GAME DE L'AGLY

«LE SECRET DE L'AGLY»

Objectifs :

- o Découvrir le site de l'Agly: La ripisylve, ses paysages, ses habitats sa faune et sa flore, les activités et son histoire
- o Développer la curiosité et le sens de l'observation
- o S'orienter dans l'espace à l'aide d'une carte
- o Coopérer en équipe
- o Développer le raisonnement logique



Déroulement :

Votre mission : résoudre une série d'énigmes pour décrypter le message mystérieux laissé par ce site naturel exceptionnel. Pour y parvenir, vous devrez mobiliser vos connaissances, votre réflexion et votre sens de l'observation sur des thèmes variés : Les déchets, les plantes de la ripisylve et leur adaptation, les oiseaux, les espèces invasives, la cartographie, la biodiversité d'eau douce. En collaborant avec votre équipe, vous devrez assembler toutes les pièces du puzzle pour révéler le message caché et devenir les gardiens du site. Serez-vous à la hauteur du défi ?

CYCLE 2 A 4

BALADES DE DECOUVERTE SUR LE SENTIER « LES DOLMENS DE TRILLA » - 1^{ER} PARCOURS

Niveau scolaire : A partir du cycle 2 / Durée : 2h30

Accessibilité : Possibilité d'accessibilité aux personnes à mobilité réduite
Bus : le bus déposera la classe et la récupèrera sur le parking de la commune de Trilla.

Objectifs :

- o Faire connaître la richesse du patrimoine local et son histoire
- o Observer la faune et la flore présente dans les Fenouillèdes
- o Reconnaître les habitats et les paysages
- o Savoir se repérer et se localiser dans l'espace



Déroulement :

La balade se déroule sur le sentier de randonnée « le sentier des Dolmens ». Trois points remarquables seront observés : Départ depuis la commune de Trilla avec une lecture de paysage (table d'orientation). Visite de l'église Notre-Dame de l'Assomption avec son horloge typique et sa chapelle Sainte-Colombe. Pour finir cette balade, nous irons à la rencontre du dolmen de Las Apostados.

Au cours de cette sortie, il sera possible d'observer la faune et la flore présente sur le parcours : oiseaux (rapaces...), insectes, mammifères... De plus, la région est propice aux orchidées sauvages.

A l'issue de cette balade, les élèves repartiront avec un dessin sur la lecture de paysage des Fenouillèdes.

RANDONNEE SUR LE SENTIER « LES DOLMENS DE TRILLA » -

2 °PARCOURS

Niveau scolaire : A partir du cycle 2 / Durée : 4h30

(Pour les classes prévoir une journée de balade)

Accessibilité : Non accessible aux personnes à mobilité réduite
Bus : pour ne pas augmenter la durée de cette balade, le bus déposera la classe sur la D9 au niveau du vieux moulin d'Ansignan et la récupèrera sur le parking de la commune de Trilla.

Objectifs :

- o Faire connaître la richesse du patrimoine local et son histoire
- o Observer et connaître la faune et la flore présente dans la région des Fenouillèdes
- o Reconnaître les habitats et les paysages
- o Savoir se repérer et se localiser dans l'espace

Déroulement :



La balade se déroule sur le sentier de randonnée « le sentier des Dolmens ». Quatre points remarquables seront observés : Départ du moulin près d'Ansignan puis arrivée au premier point : le dolmen de los Colombinos. Rencontre avec les ânes puis direction de la commune de Trilla : une première pause repas sera bienvenue au pied de la fontaine.

Dans la commune de Trilla, lecture de paysage (table d'orientation). Visite de l'église Notre-Dame de l'Assomption avec son horloge typique et sa chapelle Sainte-Colombe. Pour finir cette balade, nous irons à la rencontre du dolmen de Las Apostados.

Au cours de cette sortie, il sera possible d'observer la faune et la flore présente sur le parcours : oiseaux (rapaces...), insectes, mammifères...ou encore orchidées sauvages. A l'issue de cette balade, les élèves repartiront avec un dessin sur la lecture de paysage des Fenouillèdes.



CYCLE 2 A 4

BALADE DECOUVERTE SUR LE SENTIER LE « SENTIER DES OISEAUX »

Niveau scolaire : A partir du cycle 2

Objectifs :

- o Faire connaître la beauté et la diversité biologique du site du lac de l'Agly
- o Connaître et reconnaître les espèces animales et végétales présentes sur le sentier
- o Comprendre les notions de biodiversité et d'habitats
- o Visualiser le cycle de l'eau naturel
- o Comprendre le cycle de l'eau domestique
- o Ecouter et essayer d'identifier les chants d'oiseaux

Déroulement :

La balade se déroule sur le sentier des oiseaux. Le sentier longe le fleuve côtier de l'Agly, qui abrite une faune et une flore très diversifiée. Ce milieu est favorable à la présence de nombreuses espèces d'oiseaux de par la présence de divers habitats.

Durant le parcours il sera possible d'observer une station de phyto-épuration, ce qui permettra d'aborder le thème du cycle de l'eau naturel et domestique. L'aqueduc romain d'Ansignan complètera la sortie, et il sera abordé le patrimoine local (historique et géographique). Tout le long du parcours, des haltes seront réalisées afin d'observer et d'écouter les oiseaux et essayer de les identifier, et de comprendre leurs écosystèmes.

Le départ se situe au niveau du vieux moulin d'Ansignan. Le parcours est de 3 kilomètres pour un dénivelé de 25m. Compter 1h de marche pour réaliser la balade sans les explications et les haltes.

A l'issue de la balade les élèves pourront repartir avec un tableau botanique sur l'écosystème des oiseaux.



CYCLE 2 A 4

ATELIER FAUNISTIQUE AU CHOIX

Niveau scolaire : A partir du cycle 2,

Objectifs :

- o Connaître les spécificités d'un groupe animal (oiseaux, insectes, reptiles)
- o Apprendre la classification animale
- o Développer la curiosité et le sens de l'observation
- o Étudier les interactions écologiques entre les espèces
- o Développer des compétences en observation et classification
- o Observer et identifier les espèces animales locales

Déroulement :

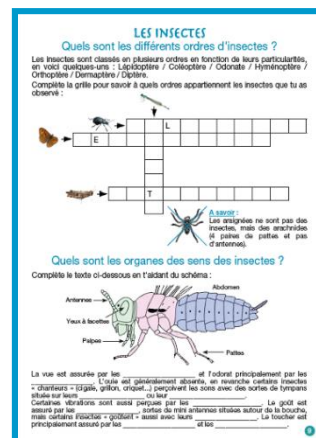


Selon la saison, la météo et la présence des animaux sur le site du Lac de l'Agly, le groupe part à la recherche d'un groupe d'animaux qui aura été choisi au préalable. Plusieurs possibilités : Les oiseaux, les insectes, les reptiles. A l'aide de matériel d'observation et de capture, les élèves scrutent le moindre recoin du sentier pour reconnaître les indices de présences et apercevoir l'animal en question. Pendant la balade, l'animateur donne de nombreuses informations et conseils. Les élèves pourront compléter une fiche d'observation adaptée au niveau de la classe et ainsi en savoir plus sur ce groupe animal enquêté.

En parallèle, la classe peut participer à une mission participative qui permettra aux scientifiques d'exploiter les données des élèves par exemple sur <http://www.biolit.fr> ou

<https://www.mnhn.fr/fr/participez/contribuez-sciences-participatives/observatoires-vie-nature> .

* Les observations naturalistes seront inscrites sur un cahier de suivi permettant au gestionnaire d'exploiter ces données pour des études floristiques ou faunistiques.



CYCLE 2 A 4

PETITES EXPERIMENTATIONS SUR LE TERRAIN



Niveau scolaire : A partir du cycle 2,

Objectifs :

- o Savoir suivre une démarche d'investigation pour développer la curiosité, la créativité, l'esprit critique,
- o Faire connaître la beauté du site du Lac de l'Agly et découvrir les caractéristiques propres au milieu aquatique,

Déroulement :

Tout au long de la balade (selon la saison) :

1/ « Disséminons nos graines » :

4 petites expériences vont permettre aux enfants d'employer la démarche scientifique pour découvrir les agents principaux de dissémination des graines (vent, animaux, eau, plante elle-même)

2/ Les Traces d'animaux :

A travers leurs diverses activités : se nourrir, se reproduire, déféquer, communiquer, habiter... les animaux laissent des indices de leur présence dans le milieu. En plus de l'observation directe des espèces, ces indices permettent d'identifier la diversité faunistique relative au milieu. Nous partons donc explorer le milieu aquatique en suivant les traces qui témoignent de la vie autour du lac. Peut-être nous réserve-t-elle de belles rencontres ?

* Les observations naturalistes seront inscrites sur un cahier de suivi permettant au gestionnaire d'exploiter ces données pour des études floristiques ou faunistiques.



3/ Les activités humaines et la pollution :

Une maquette de bassin versant permettra d'introduire l'activité. L'animatrice.teur fera réfléchir les enfants sur les différentes activités humaines présentes sur le lac et abordera les différentes possibilités de pollution de l'eau. Des expériences scientifiques permettront de comparer 2 cours d'eau et de comprendre que les produits chimiques peuvent avoir des conséquences sur la biodiversité. Un ramassage de déchets sur le site peut être ajouté à la fin de l'activité (à l'aide de gants, de pinces et sacs).

CYCLE 1 A 4

ATELIER BOTANIQUE SUR LES BORD DU LAC DE L'AGLY

Niveau scolaire : A partir du cycle 1

Objectifs :

- o Découvrir quelques plantes du milieu de la ripisylve,
- o Comprendre le fonctionnement de la ripisylve,
- o Comprendre le cycle de vie d'une plante et sa stratégie de développement,
- o Sensibiliser à l'usage de certaines plantes,

Déroulement :

Selon le niveau des élèves et le temps impartis, différents ateliers de découverte des plantes autour du lac de l'Agly seront réalisés. Des approches plus sensorielles seront animées pour les plus petits et des approches scientifiques seront ajoutées pour les hauts niveaux.



ATELIERS COMPLEMENTAIRES

1 - A LA RECHERCHE DES GRANDS ANIMAUX DU SENTIER :

- Cycles : 1, 2,3

Les élèves devront retrouver, avec l'aide de l'animatrice.teur ou à l'aide d'un plan du sentier, des boîtes disséminées le long du chemin renfermant la photo et le nom d'un animal vivant sur les lieux. Les enfants pourront coller au bon endroit l'image de l'animal sur un livret individuel adapté à l'âge de l'élève.

2 - A RECHERCHE DES PETITS ANIMAUX TERRESTRES DU SENTIER :

- Cycles : 1, 2,3

A l'aide de boîtes-loupes et d'autres outils de capture et d'observation, les élèves, par groupe, devront capturer et observer les petits animaux cachés dans la végétation (insectes, arachnides, mollusques,...). Pour les plus grands, des clefs d'identification aideront les élèves à nommer les animaux capturés puis, chaque groupe recevra une carte indice donnant des informations sur la famille d'animal à capturer (insectes, arachnides, mollusques,...). Les élèves pourront émettre des hypothèses sur la famille puis une correction collective aura lieu. A la fin de l'activité, les groupes de famille devront positionner leur carte indice dans la classification représentée par une planche au sol.

Si besoin, le professeur pourra prendre en photo les différents animaux pour ainsi compléter une fiche d'identité de l'animal sur place ou en classe selon la météo et la durée de la journée.

3 - LISTE DE TROUVAILLES :

- Cycles : 1, 2,3

Les élèves, par groupe, devront ramasser les éléments comme indiqué sur leur liste (images pour les cycles 1) de trouvailles (feuille de chêne, gland, cailloux...). A la fin de la balade, les élèves selon leur niveau devront trier leur course : animal / végétal / minéral. L'animatrice fera un apport de connaissance sur les différents éléments naturels trouvés, sur la dégradation de la matière organique et également sur le type de minéraux que l'on peut trouver. Ceux-ci pourront être utilisés dans le cadre d'un projet artistique en classe ou possibilité de réaliser du « Landart éphémère » sur place à la fin de la balade. A définir avec le professeur.

Contact : Claire PANEL – 04 68 87 67 81 – admin.labelbleu@educ-envir.org

POUR VOUS INSCRIRE, REMPLISSEZ LA FICHE DE RESERVATION (lien ci-dessous) :

https://docs.google.com/forms/d/e/1FAIpQLSfVQrboj-A4eATEhcMYyThzRIAPDTg9E1RFiBhmH9366AK2Kg/viewform?usp=sf_link



Association agréée
Education Nationale
2023/2028



SUIVEZ LES ACTIONS DE LABELBLEU sur notre blog :
<http://assolabelbleu.canalblog.com/>

et sur Facebook :
<https://www.facebook.com/AssoLabelbleu>