



COMMUNIQUÉ DE PRESSE

Perpignan, 14 décembre 2023

Budget 2024 : Le Département privilégié

les investissements d'avenir et la protection de la population

Ce jeudi 14 décembre, les élu.e.s de l'Assemblée départementale se sont réuni.e.s en séance plénière sous la présidence d'Hermeline MALHERBE. À l'ordre du jour, 42 dossiers, avec notamment le vote du budget primitif 2024, l'aide exceptionnelle attribuée pour les filières agricoles et la pérennisation des 9 postes d'éducateurs de rue de Perpignan.

Hermeline MALHERBE, Présidente du Département, a assuré en ouverture : « *En 2024 le Département des Pyrénées-Orientales va se consacrer sur ses missions de solidarité. Avec un budget réaliste et offensif, nous allons augmenter les dépenses d'investissement comme nous l'avons jamais fait auparavant. L'objectif : permettre un meilleur avenir pour tous. C'est un budget équilibré qui s'inscrit dans une volonté politique, celle de notre institution, qui est à la fois de respecter les grands équilibres budgétaires et financiers et de développer notre politique d'investissement à la hauteur de notre Département.* »

À l'issue des débats, les élu.e.s ont voté pour un budget primitif de 712.7 M€ pour l'année 2024. Un budget offensif, dans un contexte économique et social tendu. Le choix effectué pour 2024 est de privilégier les investissements d'avenir mais également l'augmentation de la protection sociale, en y consacrant 49 % de son budget. Cela passe par l'augmentation financière de la prise en charge de l'hébergement des personnes âgées (81.6M€), des personnes en situation de handicap (74.2 M€) et des crédits supplémentaires pour la protection de l'enfance (72.6 M€), dont les mesures de protection ont augmenté de 83 % ces dix dernières années.

En 2024, le Département investira, par exemple, 44.7M€ pour l'entretien ou l'aménagement des routes départementales, dont la gestion de la RN 116 a été transférée au Département, le développement durable du port de Port-Vendres (20.9M€), pour l'équipement numérique des collèges (2.5 M€). Le Département affirme également sa volonté de protéger les Catalan.e.s en augmentant de façon exceptionnelle sa contribution au Service départemental d'incendie et de secours (SDIS 66) pour



renforcer la protection civile de la population (+10M€) comme en augmentant son enveloppe d'aide aux communes et intercommunalités pour répondre aux besoins des habitant.e.s pour 24.3M€.

D'autres dossiers étaient à l'ordre du jour : la mise en œuvre de plusieurs actions visant à garantir l'égalité entre les femmes et les hommes et le soutien aux associations mobilisées contre toute forme de discrimination. Parce qu'il est urgent d'apporter des réponses aux viticulteurs et aux agriculteurs qui ont connu des épisodes de sécheresse importants ces derniers mois et pour leur permettre de vivre de leur travail, le Département a voté une aide exceptionnelle d'un montant de 400 000€.

Dans cette année de J-O, dont le Département organise le passage de la flamme olympique, les élu.e.s ont voté le lancement d'actions, aux couleurs de l'olympisme et du paralympisme, dans les collèges. Les élu.e.s ont pris la décision de contribuer financièrement, à hauteur de 44 000 €, pour le maintien et la pérennisation des 9 postes d'éducateurs de rue de l'association *Enfance Catalane*, qui agissent dans les quartiers prioritaires du bassin de Perpignan.

Par des choix politiques forts, les élu.e.s du Département travaillent pour construire un territoire solidaire et attractif avec plus de services publics, plus de logement, plus d'emploi et des habitant.e.s mieux protégés avec une qualité de vie toujours améliorée et un avenir meilleur.

A noter, qu'une minute de silence a été observée, en milieu de séance, à la demande la Présidente Hermeline Malherbe, en hommage aux victimes de l'accident ferroviaire de Millas.



PYRENEES
ORIENTALES
le Département

«Je vous présente
Marie, notre atout
charme du service...»
**SEXISME
AU TRAVAIL
STOP!**

PYRENEES
ORIENTALES
le Département



Toussainte CALABRESE
Jérémié LE FOULLER
DIRECTEUR GÉNÉRAL DES SERVICES
Hermeline MALHERBE
Nicolas GARCIA
Robert GARRABÉ



O R I E

le Dé



 Hermeline MALHERBE

Développer l'économie des territoires

Assemblée plénière
Dossier de presse · Jeudi 14 décembre 2023



Le Département, moteur de l'égalité entre les femmes et les hommes

Le Département présente ses actions pour l'égalité entre les femmes et les hommes

Le Département s'engage depuis de nombreuses années sur la notion d'égalité entre les femmes et les hommes au sein de la collectivité ainsi que dans les politiques publiques mises en œuvre sur le territoire.

- 1 Le Département s'engage à garantir l'égalité femmes-hommes en matière de recrutement et de déroulement de carrière au sein de la collectivité, à favoriser l'articulation entre activité professionnelle, vie personnelle et vie familiale ainsi que prévenir et traiter les actes de violences, de harcèlement moral, sexuel ou des agissements sexistes.
- 2 Le Département soutient les associations mobilisées en faveur de l'égalité entre les femmes et les hommes et plus largement contre toute forme de discrimination.
- 3 Le Département met en œuvre des actions de sensibilisation pédagogiques dans les établissements scolaires volontaires. Ces actions ont deux objectifs : sensibiliser le jeune public à la déconstruction des stéréotypes de genre et alerter sur tous les types de violences.

En 2023, c'est + de 2000 élèves et jeunes qui ont été sensibilisés par le Département grâce aux actions conduites en structures associatives ou milieux scolaires !

Par des actions innovantes et de nombreux partenariats avec les acteurs locaux (associations, institutions, établissements scolaires...), le Département est un interlocuteur privilégié en matière d'égalité femme / homme sur le territoire et est fortement mobilisé autour de 4 axes prioritaires :

- la lutte contre les violences faites aux femmes,
- l'éducation à la lutte contre les stéréotypes de genre,
- l'éducation à la sexualité et au droit de disposer de son corps,
- la lutte contre les LGBT+phobies

→ Actions prévues en 2024 :

- les Semaines des droits des femmes, du 8 mars au 22 mars,
- la Journée mondiale de lutte contre l'homophobie et la transphobie, aux alentours du 17 mai,
- la Journée internationale de lutte contre les violences à l'égard des femmes, aux alentours du 25 novembre



Budget 2024 : le Département privilégie les investissements d'avenir et la protection de la population

→ L'impact de la hausse des prix sur les dépenses courantes : + 1,5 M€

La hausse des prix sur les matières premières, les carburants, l'électricité et le gaz, les fournitures et les produits d'entretien se traduisent par une hausse des dépenses courantes de + 1,5M€

→ L'impact de la remontée des taux d'emprunt : + 1,2 M€

Hausse des taux et de la reprise d'une trajectoire d'endettement

→ Augmentation de la protection sociale : + 18,5 M€

L'aide et l'action sociales sont financées en grande partie par les Départements. Dans les Pyrénées-Orientales, le Département y consacre 49% de son budget.

- 81,6M€ (+ 8,1M€) pour l'accompagnement des personnes âgées (81,6 M€).
- L'augmentation de la prise en charge de l'hébergement des personnes âgées pour compenser l'augmentation du coût de l'hébergement dans les EHPAD votée par le Département (+4%) ainsi que les mesures nouvelles se traduisent par un effort supplémentaire de 700 000€ ;
- 74,2M€ pour l'accompagnement des personnes handicapées dont les dispositifs d'hébergement sont financés à hauteur de 34,1 M€.
- 72,6M€ (+6,4 M€) pour l'enfance et la famille (Aide Sociale à l'Enfance) en raison de l'évolution des crédits nécessaires au fonctionnement de l'Institut Départemental de l'Enfance et de l'Adolescence (26 M€) et des autres établissements d'accueil (33,8 M€).
- En 10 ans, les mesures de protection de l'enfance ont augmenté de 83%.
- 24,5 M€ (+1,8 M€) pour les dispositifs d'insertion sociale et vers l'emploi. En 2023, la hausse des bénéficiaires du Revenu de solidarité active (+7%) sans la renationalisation du RSA se traduirait par une hausse de 10M€.
- + 4,9M€ pour l'augmentation des salaires pour revaloriser les personnels, valoriser les métiers du social et permettre de mieux faire face à l'inflation

→ Augmentation de la protection civile : + 10 M€

Le renforcement substantiel des moyens opérationnels du SDIS voté par le Département se traduit par une hausse de 4M€. Il s'agit de recruter 100 pompiers supplémentaires d'ici 2031, de nouveaux sapeurs-pompiers volontaires. Et 15M€ pour le plan de casernement avec pour objectif d'améliorer la réponse opérationnelle du SDIS tout en participant à l'aménagement du territoire. La création d'un centre d'incendie et de secours dans la zone du Mas Sabole est à l'étude pour renforcer le maillage territorial.

→ Hausse sans précédent des investissements d'avenir : 218 M€ (+28,5 M€)

- 44,7M€ pour les routes départementales dont les premiers effets du transfert de la RN 116
- 12,4M€ pour les collèges
- 15M€ pour le plan de casernement du SDIS
- 4,5M€ pour les Archives départementales
- 20,9M€ pour le développement durable du Port de Port Vendres
- 6,4M€ pour le logement social
- 24,3M€ pour les aides aux communes
- 5M€ pour l'Institut départemental de l'enfance et de l'adolescence (IDEA)
- 2,5M€ pour l'équipement numérique des collèges

→ **CHIFFRES CLÉS**

> Emplois induits par les décisions du Département (agents et organismes associés, impact investissement sur les carnets de commande des entreprises, dépenses de personnel des opérateurs financés notamment dans le domaine social ou le secteur associatif) : **11 630 emplois (dont 2 913 emplois directs « périmètre agents départementaux »)**

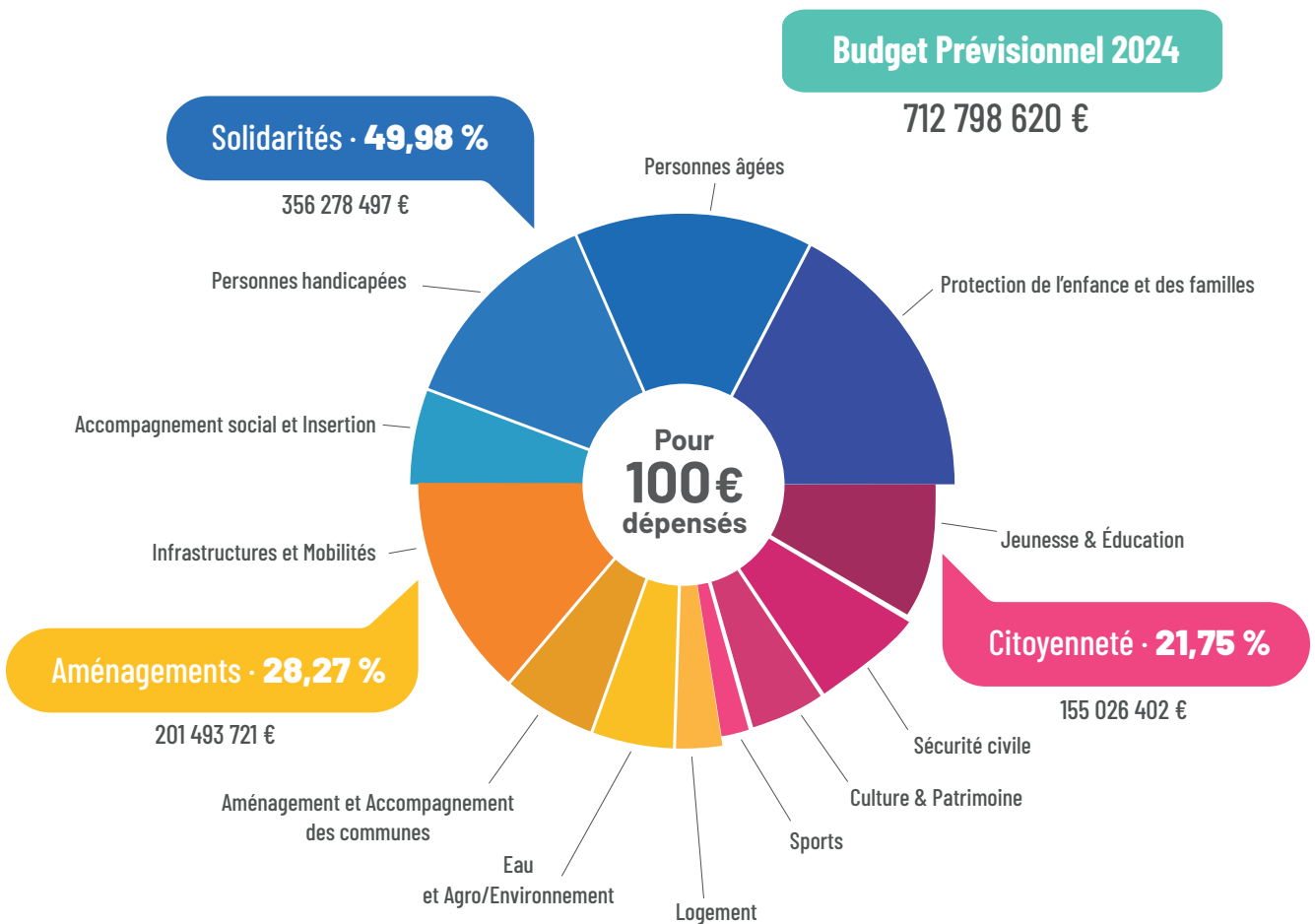
> Population bénéficiaire de l'aide sociale : **43 650 personnes**

- Aide sociale à l'enfance : 1 308
- Personnes âgées : 13 899
- Personnes en situation de handicap : 4 075
- Insertion : 24 368

> Délai global de paiement : **26,81 jours** (référence réglementaire à 30 jours)

→ **Bon à savoir :**

Le Département n'a aucun levier sur la fiscalité d'où proviennent ses recettes. Les décisions des élus dépendent d'impôts nationaux dont la dynamique est très fortement liée à la situation socio-économique qui conditionne la capacité d'investissement départemental. Il s'agit d'impôts principalement liés à la conjoncture (TVA, transactions immobilières...) qui n'ont aucun lien avec, par exemple, le besoin de protection des mineurs ou les enjeux de sécurité civile du territoire.



RECETTES	Montant en M d'€
Péréquation	25
Dotations	125,3
Ressources propres	35,3
Fiscalité : fraction de la TVA, droits de mutation à titre onéreux (DMTO)	368,8
Emprunts	158,4

DÉPENSES (ventilées par compétence)	Montant en €
Sports	3 848 009
Culture et patrimoine	31 624 952
Jeunesse et Education	63 282 225
Sécurité civile	56 271 216
> CITOYENNETÉ	155 026 402
Personnes âgées	103 413 627
Personnes handicapées	92 879 446
Protection de l'enfance et des familles	125 309 835
Accompagnement social et Insertion	34 675 589
> SOLIDARITÉS	356 278 497
Logement	13 134 292
Infrastructures et mobilités	128 428 703
Eau et Agro/Environnement	25 191 649
Aménagement et Accompagnement des communes	34 739 078
> AMÉNAGEMENT	201 493 721

TOTAL 712 798 620

Les Pyrénées-Orientales, terre de jeux éducative !

Le Département a l'ambition, pour l'ensemble des collèges de son territoire, de transmettre, partager et faire vivre les dimensions sportives et culturelles de l'Olympisme ainsi que de véhiculer les valeurs de ce dernier : l'excellence, l'amitié et le respect.

Parmi les dossiers soumis ce jour : l'appel à projet à destination des collèges publics "Le sport scolaire aux couleurs Olympiques et Paralympiques" qui vient inscrire pleinement le Département dans la dynamique des Jeux Olympiques et Paralympiques de Paris 2024.



Cet appel à projet, qui rentre en lien avec le parcours et l'arrivée de la Flamme Olympique dans notre Département, entend encourager les projets pluridisciplinaires et interdisciplinaires et permettra de développer des passerelles entre le monde scolaire et le mouvement sportif.

Ce lancement d'appel à projet en faveur des collèges des Pyrénées-Orientales contribuera à soutenir des projets d'établissement autour de cinq thématiques : Sport et Citoyenneté, Sport et Culture, Sport Handicap et Sport Santé, Sport et Performance et enfin Sports de Nature et Développement Durable.

ET AUSSI...

Le Département débloque une aide exceptionnelle pour les filières agricoles

Les années 2022 et 2023 ont été particulièrement marquées par une sécheresse sans précédent sur notre territoire. L'ensemble des filières végétales (viticole, arboricole, maraîchère) mais également d'élevage ont été très durement impactées par les restrictions en eau.

Conscient de cette situation de fragilité et des pertes subis par beaucoup d'exploitants, le Département débloque une enveloppe exceptionnelle d'urgence de 400 000€ qui comprend l'accélération de la mise en œuvre de chantiers importants en partenariat avec la Chambre d'Agriculture des Pyrénées-Orientales, dans l'optimisation de la gestion de la ressource en eau, mais également le déploiement d'une aide solidaire pour les foyers agricoles les plus en difficultés.

Le Département contribue au financement des éducateurs de rue dans le bassin de Perpignan

Garant des solidarités humaines, le Département contribue à la pérennisation des 9 postes d'éducateur de rue, pour l'année 2024, conjointement avec l'État.

Depuis la création de ce dispositif, l'association l'Enfance Catalane a développé des interventions sociales et éducatives auprès de jeunes, habitant principalement dans les neuf quartiers prioritaires de la politique de la ville.

→ Aujourd'hui, 320 jeunes sont accompagnés par ce dispositif.

Le Département soutient cette démarche ou la présence constante des neuf travailleurs sociaux dans les quartiers où se mêlent diverses problématiques sociales a permis de tisser du lien social et la confiance qui ont conduit 27 % des jeunes à intégrer des projets d'insertion, un logement ou une rescolarisation.

> Le Département apporte un financement de 44 000 €.

Insérer, c'est permettre de devenir autonome

Le Département confirme son action pour l'insertion et poursuit, en 2024, la mise en œuvre du programme d'accompagnement des bénéficiaires du RSA vers l'emploi, par l'intermédiaire de la prescription du Contrat Unique d'Insertion (CUI). Sa contribution financière pour les contrats aidés est de 4 009 000 € :

- 2 008 000 € pour la prise en charge de 250 Parcours Emploi Compétences (PEC) ;
- 1 001 000 € pour la prise en charge de 100 Contrat Initiative Emploi (CIE) ;
- 1 000 000 € pour la participation aux CDDI au sein des Ateliers Chantiers d'Insertion .

Le Département aux côtés des personnes âgées

La perte d'Autonomie liée au vieillissement est un enjeu majeur pour les habitant-e-s des Pyrénées-Orientales. Le Département, pilier des Solidarités, accompagne financièrement les projets structurants à destination des personnes âgées sur l'ensemble du territoire afin de moderniser et adapter les établissements aux exigences de prise en charge et de développement durable, tout en limitant l'impact sur les prix des journées acquittées par les familles.

→ À ce titre, le projet de construction d'un ensemble immobilier regroupant les deux EHPAD de Banyuls-sur-Mer « Vincent Azema » et « Paul Reig », situé en front de mer, bénéficie d'aide totale de **5 089 078€** répartie comme suit :

- 2 085 108 € pour le projet de reconstruction de l'EHPAD « Vincent Azema »
- 3 003 970 € pour le projet de reconstruction de l'EHPAD « Paul Reig »



Le Département aux côtés des communes

Chef de file des solidarités territoriales, le Département est le premier partenaire des communes et des intercommunalités. Ce soutien conséquent ne se limite pourtant pas aux aides et aux subventions de fonctionnement et d'investissement. Le Département agit aussi très tôt auprès des communes et intercommunalités en leur apportant un appui technique, une expertise. Ce soutien départemental est très appréciable pour des territoires bien souvent dépourvus d'ingénierie, faute de moyens ou de compétences spécifiques et qui, depuis le repli des services de l'État et malgré l'agence nationale de cohésion des territoires, se retrouvaient démunies.

Cet appui technique départemental est essentiel aux collectivités locales pour les aider dans leurs démarches et pour les accompagner dans la définition de leurs projets. Aujourd'hui, il convient de porter un éclairage sur l'appui technique ainsi apporté et de mieux faire connaître l'étendue de l'expertise du Département aux communes et intercommunalités qui peuvent en bénéficier. Pour cela, un « Guide de l'Appui Technique » a été réalisé ainsi qu'un état des lieux de l'appui technique dans les services et un bilan biannuel.

> À l'origine, en 2016, 900 projets annuels ont été accompagnés, c'est dire le besoin croissant des élus locaux et la plus-value des services départementaux apportée à la concrétisation des projets de territoires !

Mobilités douces : le Département donne la voie !

Le Département est fier de porter cette vision en faveur des mobilités douces et durables permettant de créer du lien, développer le tourisme et faire rayonner les Pyrénées-Orientales tant auprès des Catalan-e-s que des visiteurs du département. C'est dans ce cadre que depuis 2016, le Département s'est inscrit dans la démarche partenariale du comité d'itinéraire de l'Eurovélo 8, et il contribue à aménager des tronçons de voies cyclables permettant de relier les Pyrénées-Orientales au reste de l'Europe ! Ces aménagements assurent la continuité de l'itinéraire et sa connexion aux sections italiennes et espagnoles, jusqu'à son aménagement définitif, prévue en 2025.

> L'investissement financier prévu est de 10 000 € par an, sur la période 2024-2027

CONTACT PRESSE

Vincianne LAURENT, Attachée de Presse
06 76 10 60 59 · vincianne.laurent@cd66.fr

